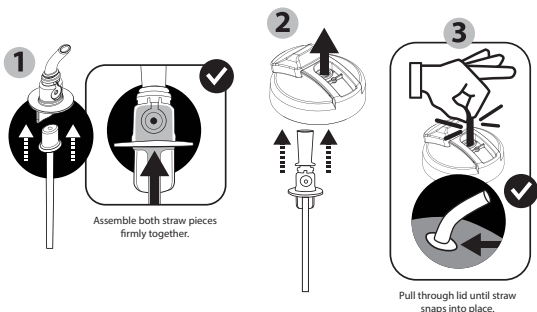


Insulated Straw Cup Instructions



EN

Read and save these instructions for future use.

BEFORE FIRST AND EACH USE

Before first use, fully disassemble all parts, wash the product, then place the components in boiling water for five minutes. This is to ensure hygiene. To prevent a possible choking hazard, pull on the straw in all directions before each use to ensure it does not tear. Inspect carefully, especially when the child develops teeth. Discontinue use and replace the straw immediately if any signs of wear or damage are visible, such as cracking or change of shape. Small pieces can accidentally be inhaled and cause serious injury.

Cleaning

All parts are dishwasher safe (top rack only). Avoid overly aggressive cleaning of any parts to prevent damage to sealing surfaces. Do not sterilize or boil the insulated straw cup vessel after the initial boil. The cap, handles, and straw components are safe for use in electric sterilizers, microwave sterilizers, or boiling water.

Assembly & Use

Assemble both straw pieces firmly together. Pull through lid until straw snaps into place. Rubber collar is visible when straw is snapped in place. The straw is not in place if there is no rubber collar visible. If your cup has removable handles, assemble handles with cap before tightening onto cup. Connect notches in handles with structure under cap. Fill cup and tightly screw cap, with or without handles, onto cup. To prevent leaking, do not use with carbonated liquids.

For your child's safety and health

WARNING!

- Continuous and prolonged sucking of fluids will cause tooth decay.
- Always check food temperature before feeding.
- Throw away at the first signs of damage or weakness.
- Keep components not in use out of the reach of children.
- Never attach to cords, ribbons, laces or loose parts of clothing. The child can be strangled.
- Never use straw as a pacifier/soother.
- Always use this product with adult supervision.
- Always check the straw for signs of wear and replace when damaged.
- Do not use a microwave oven to heat the cup as microwave ovens can create hotspots in the cup, contents and/or components.
- Do not leave the straw in direct sunlight or heat or leave in disinfectant (sterilizing solution) for longer than recommended, as this may weaken the straw.
- Do not allow a child to walk or run while using any cup.
- Straws are not suitable for a child under six months.
- Do not let a child take a cup to bed or self-feed for long periods.

Lire et conserver ces instructions pour une utilisation ultérieure.

AVANT LA PREMIÈRE UTILISATION ET AVANT CHAQUE USAGE

Avant la première utilisation, démonter complètement toutes les pièces et laver le produit, puis placer les composants dans l'eau bouillante pendant cinq minutes, ceci pour assurer l'hygiène. Pour prévenir les risques de suffocation, tirer sur la paille dans toutes les directions avant chaque utilisation pour s'assurer qu'elle ne se déchirera pas. Inspecter soigneusement la tétine, surtout lorsque l'enfant fait ses dents. Cesser l'utilisation et immédiatement remplacer la paille si elle présente des signes d'usure ou de dommages tels que des fissures ou une déformation. Les petites pièces peuvent être inhalées accidentellement et causer des blessures graves.

Nettoyage

Toutes les pièces peuvent être lavées au lave-vaisselle (plateau supérieur seulement). Éviter de nettoyer trop agressivement les pièces afin de ne pas endommager les surfaces d'étanchéité. Ne pas stériliser ni faire bouillir le contenant du biberon à paille après la première mise à ébullition. Le capuchon, les poignées et les composants de la paille peuvent être nettoyés au stérilisateur électrique, au stérilisateur à micro-ondes ou à l'eau bouillante.

Assemblage et utilisation

Assembler fermement ensemble les deux pièces de la paille. Tirer à travers le couvercle jusqu'à ce que la paille s'enclenche en position. L'anneau de caoutchouc est visible lorsque la paille est enclenchée en position. La paille n'est pas correctement en position si l'anneau n'est pas visible. Si le gobelet est muni de poignées amovibles, assembler celles-ci avec le capuchon en place avant de les visser sur le gobelet. Enclencher les encoches dans les poignées avec la structure sous le capuchon. Remplir le gobelet et bien visser le capuchon, avec ou sans poignées, sur le gobelet. Afin d'éviter les fuites, ne pas utiliser avec des boissons gazeuses.

Pour la sécurité et la santé de votre enfant

AVERTISSEMENT !

- La succion continue et prolongée de liquides provoque des caries dentaires.
- Toujours vérifier la température des aliments avant leur consommation.
- Jeter le produit dès les premiers signes d'endommagement ou de faiblesse.
- Garder les composants non utilisés hors de portée des enfants.
- Ne jamais attacher à des cordons, des rubans, des lacets ou des parties lâches de vêtements. L'enfant risque de s'étrangler.
- Ne jamais utiliser la paille comme sucette ou jouet de dentition.
- Toujours utiliser ce produit sous la surveillance d'un adulte.
- Toujours vérifier l'absence de signes d'usure sur la paille et la remplacer en cas de dommages.
- Ne pas utiliser de four à micro-ondes pour réchauffer le gobelet, car ce type de four peut générer des points chauds dans le gobelet, son contenu ou ses composants.
- Ne pas laisser le produit sous la lumière directe du soleil ou une source directe de chaleur, ni dans une solution désinfectante (stérilisante) plus longtemps que recommandé, car cela pourrait affaiblir la paille.
- Ne pas laisser un enfant marcher ni courir pendant l'utilisation d'un gobelet.
- Les pailles ne conviennent pas aux enfants de moins de 6 mois.
- Ne pas permettre à l'enfant de garder le biberon dans son lit ni de s'auto-alimenter pendant de longues périodes.

Lea y guarde estas instrucciones para uso futuro.

ANTES DE USAR POR PRIMERA VEZ Y DE CADA USO

Antes del primer uso, desarme por completo todas las piezas y lave el producto; a continuación, coloque los componentes en agua hirviendo durante cinco minutos. Esto es para garantizar la higiene. Para evitar el posible riesgo de atragantamiento, tire de la pajita en todas las direcciones antes de cada uso para asegurarse de que no se rompa. Inspecciónela con cuidado, especialmente cuando al bebé le salgan los primeros dientes. Interrumpa el uso y reemplace la pajita inmediatamente si muestra algún signo de desgaste o daño, como grietas o cambios de forma. Los trozos pequeños pueden inhalarse accidentalmente y causar lesiones graves.

Limpieza

Todas las piezas pueden lavarse en el lavavajillas (solo en la rejilla superior). Evite la limpieza agresiva de las piezas para evitar dañar las superficies selladas. No esterilice ni hierva el vaso térmico con pajita después de hervirlo inicialmente. Puede colocar la tapa, las asas y los componentes de la pajita en el esterilizador eléctrico o para microondas o en agua hirviendo.

Montaje y uso

Una firmemente ambas piezas de la pajita. Tire a través de la tapa hasta que la pajita encaje en su lugar. La rosca de caucho es visible cuando la pajita ha encajado en su lugar. La pajita no está en su lugar si no se ve la rosca de caucho. Si su vaso tiene asas removibles, arme las asas con la tapa antes de apretar en el vaso. Conecte las muescas en las asas con la estructura debajo de la tapa. Llene el vaso y asegure bien la tapa en el vaso, con o sin las asas. Para evitar fugas, no lo use con líquidos carbonatados.

Para la seguridad y salud de su hijo

¡ADVERTENCIA!

- Chupar líquidos de forma continua y prolongada causará caries dentales.
- Compruebe siempre la temperatura de la comida antes de alimentar.
- Deséchelo tan pronto lo vea dañado o frágil.
- Mantenga todos los componentes fuera del alcance de los niños cuando no los utilice.
- Nunca lo sujete a cordones, cintas ni partes sueltas de la ropa. El niño corre peligro de estrangulamiento.
- Nunca utilice la pajita como chupete.
- Siempre utilice este producto bajo la supervisión de un adulto.
- Siempre revise la pajita en busca de signos de desgaste y reemplácela cuando esté dañada.
- No utilice un horno de microondas para calentar el vaso porque los hornos de microondas pueden crear zonas calientes en el vaso, el contenido y/o los componentes.
- No deje la pajita expuesta a la luz solar directa o al calor ni la deje en desinfectante (solución esterilizante) durante más tiempo del recomendado, ya que esto puede debilitar la pajita.
- No permita que el niño camine o corra mientras está usando un vaso.
- Las pajitas no son adecuadas para un niño menor de seis meses.
- No permita que el niño se vaya a dormir con el vaso ni que se alimente solo durante períodos prolongados.