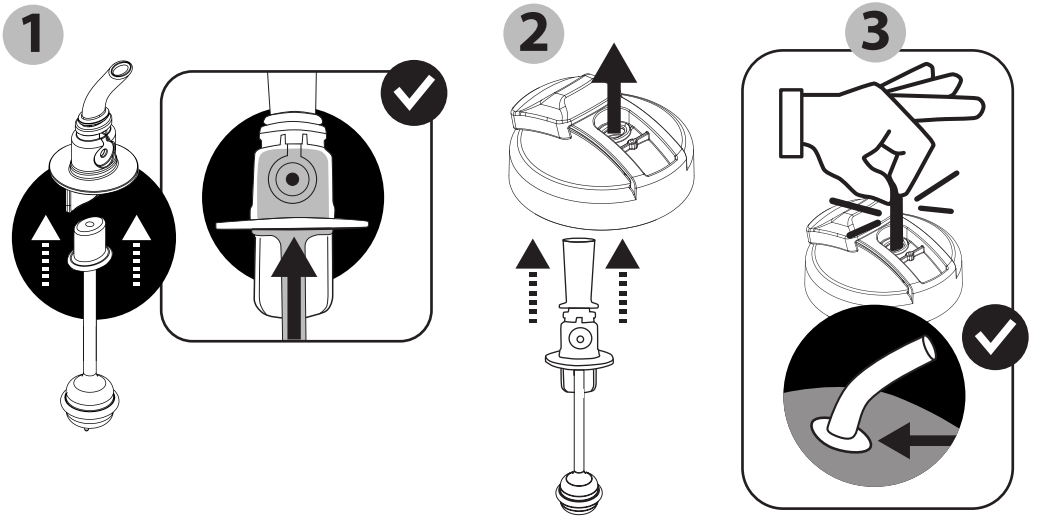


# Baby's First Straw Cup



EN

Read and save these instructions for future use.

## BEFORE FIRST AND EACH USE:

Before first use, fully disassemble all parts, wash the product, and then place the components in boiling water for five minutes. This is to ensure hygiene. To prevent a possible choking hazard, pull on the straw in all directions before each use to ensure it does not tear. Inspect carefully, especially when the child develops teeth. Discontinue use and replace the straw immediately if any signs of wear or damage are visible, such as cracking or change of shape. Small pieces can accidentally be inhaled and cause serious injury.

## CLEANING:

All parts are safe for use in dishwasher (top rack only), electric sterilizer, or boiling water. Be sure to remove wire cleaning brush from cup before cleaning and do not microwave the wire cleaning brush or the part of the straw that includes the weighted ball, because it contains metal. Remaining parts are safe for use in a microwave sterilizer. Avoid overly aggressive cleaning of any parts to prevent damage to sealing surfaces. The soft silicone straw can be thoroughly cleaned using the included wire brush, making it easy to access all openings.

## ASSEMBLY & USE

Assemble both straw pieces firmly together. Pull through lid until straw snaps into place. Rubber collar is visible when straw is snapped in place. The straw is not in place if there is no rubber collar visible. If your cup has removable handles, assemble handles with cap before tightening onto cup. Connect notches in handles with structure under cap. Fill cup and tightly screw cap, with or without handles, onto cup. Always use the cup with straw installed. The cup will not function properly without it.

## For your child's safety and health

### WARNING!

- Continuous and prolonged sucking of fluids will cause tooth decay.
- Always check food temperature before feeding.
- Throw away at the first signs of damage or weakness.
- Keep components not in use out of the reach of children.
- Never attach to cords, ribbons, laces, or loose parts of clothing. The child can be strangled.
- Never use straw as a pacifier/soother.
- Always use this product with adult supervision.
- Hot or carbonated liquids are not recommended.
- Do not use a microwave oven to heat the cup, as microwave ovens can create hotspots in the cup, contents, and/or components.
- Do not leave the straw in direct sunlight or heat, or leave in disinfectant (sterilizing solution) for longer than recommended, as this may weaken the straw.
- Do not allow a child to walk or run while using any cup.
- Straws are not suitable for a child under six months.
- Do not let a child take a cup to bed or self-feed for long periods.

*Lire et conserver ces instructions pour une utilisation ultérieure.*

### **AVANT LA PREMIÈRE UTILISATION ET AVANT CHAQUE USAGE :**

Avant la première utilisation, démonter complètement toutes les pièces et laver le produit, puis placer les composants dans l'eau bouillante pendant cinq minutes. Ceci pour assurer l'hygiène. Pour prévenir les risques de suffocation, tirer sur la paille dans toutes les directions avant chaque usage pour vérifier qu'elle ne se déchire pas. Inspecter le produit soigneusement, surtout si l'enfant a des dents. Cesser l'utilisation et remplacer immédiatement la paille si elle est usée ou visiblement endommagée, par exemple par une fente ou une déformation. De petites pièces peuvent être inhalées accidentellement et causer des blessures graves.

### **NETTOYAGE :**

Toutes les pièces conviennent au lave-vaisselle (plateau supérieur seulement), au stérilisateur électrique et à l'eau bouillante. Extraire la brosse métallique de nettoyage du gobelet avant le nettoyage, et ne pas exposer pas la brosse métallique de nettoyage ni la pièce de la paille avec la bille lourde aux micro-ondes, car ceux-ci contiennent du métal. Toutes les pièces restantes conviennent au stérilisateur à micro-ondes. Éviter de nettoyer trop agressivement les pièces afin de ne pas endommager les surfaces d'étanchéité. La paille en silicone souple peut être nettoyée à fond avec la brosse métallique incluse, qui permet un accès facile à toutes les ouvertures.

### **ASSEMBLAGE ET UTILISATION**

Assembler fermement ensemble les deux pièces de la paille. Tirer à travers le couvercle jusqu'à ce que la paille s'enclenche en position. L'anneau de caoutchouc est visible lorsque la paille est enclenchée en position. La paille n'est pas en position si aucune anneau de caoutchouc n'est visible. Si le gobelet a des poignées amovibles, les assembler sur le couvercle avant de serrer ce dernier sur le gobelet. Fixer les rainures des poignées sur la structure sous le couvercle. Remplir le gobelet et serrer fermement le couvercle, avec ou sans les poignées, sur le gobelet. Toujours utiliser le gobelet avec la paille. Le gobelet ne fonctionne pas correctement sans la paille.

### **Pour la sécurité et la santé de votre enfant**

#### **AVERTISSEMENT !**

- La succion continue et prolongée de liquides cause la carie dentaire.
- Toujours vérifier la température des aliments avant leur consommation.
- Jeter le produit dès qu'il montre tout signe de dommage ou de faiblesse.
- Garder les composants non utilisés hors de portée des enfants.
- Ne jamais attacher à des cordons, rubans, lacets ni pièces détachées de vêtements. L'enfant risquerait de s'étrangler.
- Ne jamais utiliser la paille comme suce ou jouet de dentition.
- Toujours utiliser ce produit sous la supervision d'un adulte.
- Les liquides chauds ou gazéifiés ne sont pas recommandés.
- Ne pas utiliser un four à micro-ondes pour réchauffer le gobelet, car ce type de four peut générer des points chauds dans le gobelet ou ses composantes, ou dans son contenu.
- Ne pas laisser la paille sous la lumière directe du soleil ou une source directe de chaleur, ni dans une solution désinfectante (stérilisante) plus longtemps que recommandé, car cela pourrait affaiblir la paille.
- Ne pas laisser un enfant marcher ni courir pendant l'utilisation d'un gobelet.
- Les pailles ne conviennent pas aux enfants de moins de six mois.
- Ne pas permettre à l'enfant de garder le gobelet dans son lit ni de s'auto-alimenter pendant de longues périodes.

*Lea y guarde estas instrucciones para uso futuro.*

### **ANTES DE USAR POR PRIMERA VEZ Y DE CADA USO:**

Antes del primer uso, desarme por completo todas las piezas y lave el producto; a continuación, coloque los componentes en agua hirviendo durante cinco minutos. Esto es para garantizar la higiene. Para evitar el posible riesgo de atragantamiento, tire de la pajita en todas las direcciones antes de cada uso para asegurarse de que no se rompa. Inspecciónela con atención, especialmente cuando al bebé le salgan los primeros dientes. Interrumpa el uso y reemplace la pajita de inmediato si muestra algún signo de deterioro o daño, como fisuras o cambios de forma. Los trozos pequeños pueden inhalarse accidentalmente y causar lesiones graves.

### **LIMPIEZA:**

Todas las piezas pueden lavarse en el lavavajillas (solo en la rejilla superior), en el esterilizador eléctrico o en agua hirviendo. Asegúrese de retirar el cepillo de limpieza metálico del vaso antes de limpiarlo y no ponga en el microondas el cepillo de limpieza metálico ni la parte de la pajita que incluye la bolita de peso, ya que contiene metal. El resto de las piezas se pueden colocar en el esterilizador para microondas. Evite la limpieza agresiva de las piezas para evitar dañar las superficies selladas. La pajita de silicona suave se puede limpiar completamente usando el cepillo metálico incluido, para llegar fácilmente a todas las aberturas.

### **MONTAJE Y USO**

Una firmemente ambas piezas de la pajita. Tire a través de la tapa hasta que la pajita encaje en su lugar. La rosca de caucho es visible cuando la pajita ha encajado en su lugar. La pajita no está en su lugar si no se ve la rosca de caucho. Si su vaso tiene asas removibles, arme las asas con la tapa antes de apretar en el vaso. Conecte las muescas en las asas con la estructura debajo de la tapa. Llene el vaso y asegure bien la tapa en el vaso, con o sin las asas. Utilice siempre el vaso con la pajita instalada. El vaso no funcionará correctamente sin esta.

### **Para la seguridad y salud de su hijo**

#### **¡ADVERTENCIA!**

- Chupar líquidos de forma continua y prolongada causará caries dentales.
- Compruebe siempre la temperatura de la comida antes de alimentar.
- Deséchela tan pronto la vea dañada o frágil.
- Mantenga todos los componentes fuera del alcance de los niños cuando no los utilice.
- Nunca la sujete a cordones, cintas ni partes sueltas de la ropa. El niño corre peligro de estrangulamiento.
- Nunca utilice la pajita como chupete.
- Siempre utilice este producto bajo la supervisión de un adulto.
- No se recomiendan líquidos calientes ni carbonatados.
- No utilice un horno de microondas para calentar el vaso porque los hornos de microondas pueden crear zonas calientes en el vaso, el contenido y/o los componentes.
- No deje la pajita expuesta a la luz solar directa o al calor ni la deje en desinfectante (solución esterilizante) durante más tiempo del recomendado, ya que esto puede debilitar la pajita.
- No permita que el niño camine o corra mientras esté usando un vaso.
- Las pajitas no son adecuadas para un niño menor de seis meses.
- No permita que el niño se vaya a dormir con el vaso ni que se alimente solo durante períodos prolongados.